

La Cie Le PAYS de ma TÊTE présente



# OPPLAT' Chnd

CONCERT DE RUE

CREATION 2021 2022

# NOTE D'INTENTION

OPLAT'Cha, concert de rue clownesque  
par Charlène PLONER, Cie le Pays de ma tête  
Création 2021

A travers cette nouvelle création, je souhaite interroger la notion de voyage. Qu'attend-t-on d'un grand déplacement ? Que cherche-t-on en choisissant une destination lointaine ? Et si on ne part pas... peut-on s'échapper en restant là ?

En toile de fond, je questionne les comportements humains : nos peurs, nos doutes... autour d'un personnage qui rêve d'ailleurs, mais qui ajourne sans cesse le départ ! Accepter son propre fonctionnement, n'est ce pas un premier pas vers le changement ?

Dans une esthétique début 19ème décalée, mon personnage clownesque serait une dame raffinée, poète intemporelle et fantaisiste, prête à partir en voyage mais... le redoutant plus que tout ! Dans cet espace-temps d'attente du prochain train, elle prend ses aises dans l'ici et maintenant ; ses idées originales dévoilent le bon sens d'une liberté d'être et d'exister. Ses doutes offrent un regard troublant sur la procrastination des rêves à l'échelle d'une vie...

Avec ma voix lumineuse, ma contrebasse et d'autres instruments, je tends vers une performance de femme orchestre, à travers un répertoire de musiques du monde, d'époques variées, et de compositions oniriques.

Je souhaite créer cette formule en légèreté et adaptabilité, permettant de jouer partout, selon les envies et les conditions sonores... Ce qui m'anime est d'immerger mon personnage dans l'espace public au delà des horaires de représentation. Que son histoire soit réellement vécue, et partagée avec les passants !

Facile à transporter, une structure roulante intégrerait mes instruments, une sonorisation autonome, ainsi que les accessoires de la vie quotidienne du personnage.

Je serai entourée pour cette création d'artistes à l'imaginaire fort, compagnons inspirants ayant pour points communs le sens de l'humain original et authentique. Barbara Mornet , costumière et scénographe ; Clémentine Jolivet pour l'œil du clown ; Maxime Ottinger, soutien scénographie, regard technique, conseils artistiques ; Vincent Clergironnet pour l'aide à l'écriture et regard extérieur.

J'ai à cœur de vivre un moment intense en rapport au public, à travers différents registres artistiques. Je connais la force de ma présence lumineuse et sensible, de ma voix captivante, et je souhaite offrir une belle qualité musicale et scénique dans la rue : la spontanéité d'un moment volé, l'émotion d'un partage inattendu.

Le public sera invité à partager l'espace extérieur comme un « chez nous de dehors », une ère de vacances, un rêve éveillé et fugace. Le personnage donnera aux auditeurs les clés d'un voyage immobile.

# OPLAT'Cha

Concert clownesque de rue

Pour tout public à partir de 6 ans

**Charlène Ploner :**

Clown, voix, contrebasse, accordéon, saz, harpe,  
piano toy, daf, tambour océan, viole de gambe,  
(looper)

**Vincent Clergironnet :**

Regard extérieur et conseils d'écriture

**Barbara Mornet :**

Scénographie, costume, regard extérieur

**Maxime Ottinger :**

Régisseur, aide à la conception  
regard et oreille extérieurs

**Clémentine Jolivet :**

Regard extérieur du clown

**Fred Arnaud Cetrobo :**

Photos



*Une voyageuse jamais partie, mais déjà loin...  
Femme orchestre à la voix lumineuse,  
elle enchante l'ici et maintenant.*

# PROJET ARTISTIQUE

## L'histoire

Une musicienne, un personnage intemporel d'une autre époque, même si elle vit parmi nous. Costume élégant porté façon garçonne... un peu élimé toutefois ! Dame héritière d'une aristocratie déchue, un peu aventurière, sûrement fantaisiste... Elle aurait prévu de partir sur les traces d'un oncle voyageur, dont elle aurait retrouvé les carnets de voyages... Partir en bateau vers les Indes ? Monter dans l' Orient Express ?

Mais des années ont passé et elle n'est pas partie. Peur de quitter son quotidien ? Peur de ne pas rencontrer l'amour qui se présenterait par ici ? Peur de l'inconnu ? Alors elle erre et négocie avec elle même son prochain départ... toujours repoussé !

Dans cette situation d'attente, tout devient prétexte au voyage là où elle est, sur un coin de trottoir où pousse une fougère, un dessous de cet élégant réverbère... Elle a ses petits plaisirs : la musique étant son loisir favori, elle chante en différentes langues, joue de divers instruments issus de la collection familiale. Elle s'installe dans la rue comme chez elle, en attendant de rejoindre la gare. Ou le port.. Elle échange avec les passants, se chauffe un thé, bricole sa machine, effectue quelques mouvements de gymnastique, travaille sa voix...

A un moment donné, c'est le spectacle qui commence : une tranche de vie partagée, entre musique et texte. Des questions sous jacentes apparaissent : que faire de son héritage, comment s'échapper sans bouger, comment choisir ?

Elle est sur le départ, cette fois c'est la bonne... mais non. Pas tout de suite ! Alors elle retourne à ses choses prétextes, le (vrai) spectacle est fini et la vie continue... Elle est rêveuse, poète à tue-tête, nous apporte l'évasion de l'absurde. Ses idées teintées d'insouciance sont en fait, sinon des inspirations de bon sens, en tout cas, des moments de drôlerie !

## Un voyage ici et maintenant

Nous allons interroger la notion de voyage. Que cherche-t-on en choisissant la destination de nos rêves : le dépaysement, le ressourcement... un autre rapport au présent ? Une ouverture au monde, des rencontres humaines, des codes différents... Un autre rapport au temps aussi ? L'idée seule de l'ailleurs permet-elle de s'évader ?

Les recherches neurologiques sur les bienfaits de la respiration, de la méditation, de la pleine conscience apportent des outils de bien être, et d'équilibre. Une nouvelle conception de l'expérience humaine ouvrant des possibilités pour s'évader de notre quotidien, trouver la paix en soi, apprécier ce qui nous est donné...

Par son cheminement intérieur, le personnage tend à nous partager ces éléments de « travail personnel » : la bienveillance envers elle-même, l'acceptation de ce qui est, s'en émerveiller... Accueillir ses émotions pour laisser place à autre chose ensuite... autant de manières (drôles) de pointer les failles de l'esprit humain, ses fragilités et ses forces.

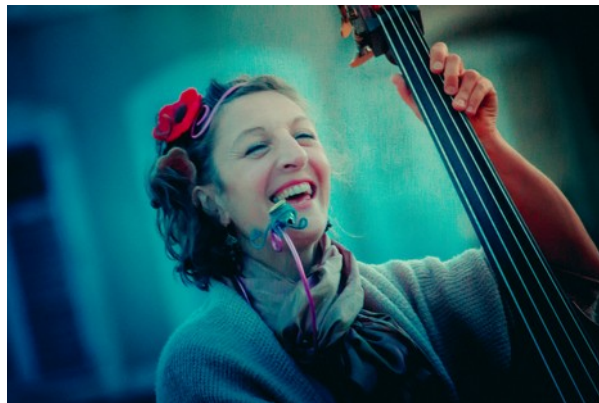
## La Musique

L'intention est de développer une performance de femme orchestre, maniant le chant et plusieurs instruments simultanément, dans des registres variés allant du lyrique aux chants berbères... pas de style prédéfini, un désir d'éclectisme au service du sens de la narration, un répertoire méconnu pour ne pas être connoté, et une qualité musicale jouable et satisfaisante.

Le choix du répertoire va s'effectuer au gré des recherches discographiques, et la pertinence musicale par rapport aux arrangements possibles. Ensuite la recherche portera sur le sens de ces choix, et l'écriture de l'histoire autour de chaque chant...

Mais l'envie est de parcourir au minimum les pays d'Europe, et du Moyen Orient, pourquoi pas des extraits d'œuvres classiques... D'autres échappées vers le continent africain, les Amériques, l'Irlande sont envisagées.

Instruments utilisés : voix, contrebasse, percussions, saz, harpe, piano toy, accordéon, viole de gambe, (peut être looper)... sous diverses combinaisons possibles en live. Nous sommes en interrogation sur la sonorisation de ces divers instruments.



## La Clown

C'est un personnage lunatique et sensible : vivant au présent avec ce qui est là, et ce qu'elle ressent ici. L'improvisation, l'interaction avec le public occupent une part importante dans cette forme mi-déambulatoire, mi-fixe, variant selon l'humeur du personnage et les situations. Son langage châtié contraste avec son comportement émancipé.

Tantôt mystérieuse, dévoilant des bribes de poèmes ou de pages de carnet de voyage... tantôt lumineuse, portée par ses musiques et ses espérances... tantôt taciturne, plongée en elle-même, dans ses contradictions, et les boucles de son fonctionnement... C'est ce problème existentiel du doute qui va être exploité par le clown : où partir, est-ce la bonne destination, le bon endroit ? Plus largement : comment prendre les bonnes décisions, sachant que « choisir c'est renoncer »... Que faire avec nos bagages humains, ces failles de comportement, nos peurs ? Accueillir et accepter est sans doute la meilleure réponse, avant toute chose, comme un trait de personnalité !

Le clown vit d'une manière naïve chaque chose qui lui arrive, il y plonge tout entier, et pousse la situation à son paroxysme. De quoi nourrir l'humour du spectacle mais aussi la réflexion, avec la résonance que chacun peut ressentir.

## Le Public

L'enthousiasme et la participation générés dans « Schaëtzele » encourage de nouvelles envies d'échanges musicaux et poétiques avec le public.

Toujours animée par l'envie de contact, Charlène souhaite inviter les spectateurs à habiter pleinement l'espace, ici et maintenant, et l'entraîner dans ce voyage immobile. Peut-être les faire participer avec leur voix ? En tout cas leur proposer de vivre un moment d'échange et de musique dans la rue, et d'en faire le point de départ du partage de l'histoire d'une vie. Un beau moment mais surprenant, le personnage n'étant pas toujours de bonne humeur : parfois même dérangé !

Le public, quelque peu bousculé par le personnage, devra se plier à ses envies de déplacement, (toujours animé par une bonne raison), et à ses lubies musicales. C'est ce qui en fera un moment ludique et unique. Cette particularité peut-être infortable renforcera l'inconfort de la situation de doute vécue par le personnage, qui emmènera le public à vivre le malaise du doute avec lui. Mais aussi ses réponses de ressourcement...

## Espace et Architecture

L'envie de vivre l'espace public, le transformer... l'habiter comme un chez nous. Le considérer comme un ailleurs : une ère d'attente, un rêve éveillé.

Inviter les gens à considérer leur ville avec un autre point de vue, à voir l'espace comme un chez eux pendant un instant. Cette situation d'attente invite à occuper l'espace d'une manière confortable : comment se sentir à l'aise, dans cet espace extérieur ? Comment y vivre les moments d'intimité, les besoins de la vie quotidienne ?

L'intérêt du clown est également de pouvoir s'exprimer sur les choix d'architecture, des constructions qu'elle apprécie ou dénonce...

Utiliser les éléments d'architecture pour faire des bonds dans le temps, les réverbères pour décrocher la lune, le sol pour s'allonger et plonger dans le ciel...

## Une Structure roulante

Une structure roulante porte les instruments, la sonorisation autonome, les accessoires. Facile à déplacer, elle permet de bouger, de s'adapter aux lieux et aux différentes configurations.

Imaginée en équipe, par Charlène, Barbara et Maxime, elle est un objet étrange, inspirée de l'esthétique des chariots à bagages de l'Orient express dans les années 1920, avec un esprit décalé en plus ! C'est un élément visuel déterminant de l'esprit du spectacle, à la fois fond de scène, et accessoire. Malles ouvrant sur des objets de vie quotidienne désuets, souvenirs de famille... Service à thé, phonographe, portait de l'oncle admiré... Thermomètre et baromètre indiquant si le départ est propice...



# OPAT'Cha

Concert de Rue  
Clownesque



# Les artistes accompagnant ce projet

## **Clémentine JOLIVET :**

Metteure en scène - Autolouangeuse publique - Pédagogue - Fondatrice des Aubes Sauvages

Titulaire d'un Master en études théâtrales en 2006, et formée initialement au théâtre, au jeu masqué et au clown au sein de la compagnie Premier Acte à Lyon et auprès de différents artistes du Théâtre du Soleil, Clémentine se tourne ensuite vers la danse contemporaine (Kilina Kremona), le butô (Richard Cayre), la marionnette (François Lazaro). Elle joue ou danse dans différentes compagnies (Premier Acte, La ligne de désir, IREAL)

Côté mise en scène et écriture scénique ou de rue, elle participe à des stages avec Joris Mathieu, Camille Boitel, Dominique Houdart, Jules Beckmann. Depuis 2006, elle transmet les arts scéniques auprès de publics variés : scolaires de la maternelle à l'université, public en situation de handicap, comédiens en formation, demandeurs d'asile, personnes en insertion, professionnels.

Elle développe une pédagogie basée sur la recherche de la singularité de chaque artiste, et un élargissement de la palette de jeu. De 2009 à 2019 elle dirige la compagnie sisMa à Lyon, avant de fonder Les Aubes Sauvages.

Parallèlement à son activité artistique elle poursuit sa recherche sur l'humain au-delà de l'artistique en étudiant la médecine traditionnelle chinoise, les arts énergétiques, l'anthropologie du chamanisme, l'autolouange.

## **Vincent Clergironnet :**

Comédien, auteur et metteur en scène.

Après des études de lettres et de philosophie, il se forme avec la Cie Katcina et le metteur en scène Marc Dubois. Le travail mené alors sur le masque, le clown et le bouffon met au cœur de sa formation initiale l'idée que le théâtre procède d'abord du corps, d'une présence scénique forte et d'un engagement généreux dans le jeu. Au sein de cette compagnie, il sillonne la France pendant deux ans avec un spectacle tout terrain (rue, bar, café théâtre, théâtre) qui sera selon lui sa véritable école.

Vincent suit une expérience de troupe de huit ans avec la compagnie de la Pastière à Nantes et le metteur en scène Alessandro Arici qui mène une recherche intense sur le positionnement de l'acteur. Il travaille des textes importants (Roméo et Juliette, Cyrano de Bergerac, quelques Molière, des écritures collectives, du jeune public).

En 2007, il crée la Cie Demain il fera jour avec laquelle il monte des textes dont il est l'auteur. Il reste néanmoins disponible à des aventures qui lui permettent d'articuler son goût pour la rencontre avec le public, celui qu'il a des mots, de la parole et des histoires avec les valeurs humanistes qui l'animent.

## **Maxime OTTINGER :**

Musicien percussionniste chanteur et constructeur.

Il se forme en percussions latines à l'École des Musiques Actuelles de Nancy pendant trois ans. En parallèle il se diversifie vers d'autres percussions digitales en autodidacte et au gré des rencontres. Il travaille la technique vocale pendant 4 ans avec Joanna Hinde du Chœur de l'opéra de Nancy, et divers stages (INECC, courant d'art...)

Depuis 2010 il joue des percussions dans les spectacles de la Cie Le Pays de ma Tête. Il fonde sa Cie Max Ollier, en 2014, autour de l'univers de la chanson française et ses personnages. Curieux des sons et instruments atypiques, il s'initie en autodidacte à la scie musicale, bientôt "électro-acoustique"!

Il élabore les décors de la Cie le Pays de ma tête et des spectacles de sa Cie Max Ollier. Il est concepteur et constructeur de la Cucurbit' à Sons, carrosse-citrouille. Il collabore avec plusieurs compagnies : La Gigogne, Azimuts, Les pieds dans la lune, Aboud'bras...



## Une Formule variable

J'ai la volonté de créer une formule souple, légère et adaptable, laissant libre cours à l'improvisation et aux états du personnage. Pour un public assis par terre, ou déplaçant sa chaise, ou debout s'il est à son aise...

Temps de montage rapide. Sonorisation autonome, (donc sans nécessité d'un branchement électrique sur place), et permettant une bonne reprise du son, pour soutenir la diffusion naturelle, tout en restant mobile.

Après son arrivée et l'installation de sa machine, le personnage va prendre place dans l'espace public indépendamment des horaires de jeu. Déambulant, visitant les lieux, prenant place ici et là, au gré de ses envies, et des situations. Il vit son histoire, s'occupant ou pas des personnes qu'il rencontre. Il pourra ensuite intervenir à heures fixes pour des épisodes donnés en différents lieux avec un public qui le suit ou qui est renouvelé à chaque lieu, (ou bien une formule entière à confirmer)

### **En déambulatoire avec le même public**

Trois ou quatre temps de jeu, de 15 à 20 min,

Jauge : entre 10 et 50 personnes qui suivent le périple musical.

### **En déambulatoire avec un public différent sur chaque lieu**

Trois ou quatre temps de jeu, de 15 à 20 min, RdV sur des lieux différents

Jauge : entre 10 et 80 personnes

### **En fixe**

Une formule longue de 60 min, (à confirmer).

Jauge : Jusqu'à 150 personnes, changeant de places ou d'orientation.

## Transmission artistique autour du spectacle / Public intervenant

Charlène propose des missions artistiques autour de cette création, à partager avec des publics variés : enfants d'écoles (maternelles, élémentaires, 6è 5è) personnes en réinsertion, adultes curieux, élèves d'école de musique...

Charlène souhaite faire intervenir les participants des ateliers au sein du spectacle : par le chant, les percussions corporelles, ou encore l'art de la poésie... Une façon de détourner le solo, rendre le public acteur et pousser l'interaction du personnage dans une dramaturgie partagée et surprenante!

Les propositions de participation artistiques seront adaptées en fonction des groupes, et permettront à chacun de trouver son plaisir à s'exprimer en public, à vivre son rôle artistique, à chanter pour nourrir l'histoire du personnage.

- **rencontre(s) multi culturelle(s)** autour d'un mini concert : partage de souvenirs de voyages, et de chansons traditionnelles. Couarail convivial, et bienveillant où chacun peut se raconter.

- **ateliers de découverte de musiques du monde**, avec la voix ou avec un instrument.. Apprentissage de mélodies, chants.  
Pour débutant, non initiés ou pratiquants amateurs.

- **ateliers de pratique de musiques du monde**, découverte des rythmes asymétriques. Apprentissages de musiques et chants plus exigeants.  
Pour musiciens amateurs de bon niveau.

- **ateliers d'escapade vocale** : découvrir et explorer sa voix, jouer avec les sons, connaître les différents placements, utiliser les intonations variées des émotions.  
Pour chorale existante, ou chœur mis en place autour d'un événement, ou curieux chanteurs.

- **voix, posture et mouvement** : quelle place la voix prend dans notre corps ? Quelle place prend le corps quand on parle ou chante ? Par des exercices de relaxation, de prise de conscience de l'appareil vocal, chacun peut apprendre à maîtriser sa posture et le langage gestuel. Pour tous publics qui désirent mieux appréhender la communication, le rapport entre soi et les autres.

- **la voix et le clown**. Quelle place la voix a t elle dans la discipline du clown ? Comment la voix teinte le personnage clownesque ? Comment l'émotion emplit le corps et transforme la voix ? Le sensible au coeur du clown: que faire de nos émotions ?  
Pour clowns débutants, pour explorateurs d'eux même, pour curieux avides d'aventures introspectives.

# La Cie Le PAYS de ma TÊTE



*Avec votre musique, on voyage sans bouger de sa chaise ! Cette parole de spectateur m'avait particulièrement touchée, et résume ma démarche artistique : le voyage dans l'imaginaire, l'envol dans la musique, le ressourcement dans la poésie des sons. La matière sonore vibrant de l'énergie humaine qui la crée...*

La Cie Le pays de ma tête est un espace de création musicale fondée en Lorraine, en 2010, par Charlène Ploner. Contrebassiste inventive, multi-instrumentiste, autrice, compositrice et clown. Elle y développe son univers musical personnel, à travers des compositions pour voix et contrebasse, en charabia-langage-instantané. Elle cultive sa passion pour les musiques du monde, reprenant des chants en différentes langues, spécialement l'Europe de l'est, l'Orient, les pourtours méditerranéens. Elle affectionne les formes pluri-disciplinaires.

A travers ses différentes créations, elle cultive un univers sonore onirique, où sa voix lumineuse rencontre les graves veloutés de sa contrebasse, s'inspirant des musiques populaires du monde, de la musique classique lyrique, dans des compositions en charabia instantané. (Les airs traditionnels du Pays de ma tête)

L'échange, et le partage avec le public deviennent vite des axes importants dans la démarche de la Cie. Charlène souhaite être en contact direct avec le public, et trouve cet espace intime dans la forme de l'entre-sort (La Cucurbit'à Sons) dans lequel elle vit une expérience privilégiée : deux musiciens jouant pour 6 auditeurs dans ce carrosse-citrouille lumineux de 4m2.

Le clown, naturellement présent dans la personnalité gaie de Charlène s'affirme et se révèle (Schaëtzele). Le rapport au public est enrichi par la présence de ce personnage tendre et loufoque. C'est la dimension du sensible qui intéresse Charlène : l'ici et maintenant, ce qu'on ressent et ce qu'on en fait. Se plonger totalement dans le jeu proposé, alors chaque chanson prend son sens, habitée par les souvenirs et les intentions.

## Historique des spectacles



### 2018 : **SCHAËTZELE**

Concert clownesque participatif en solo

Soutien de Scènes et Territoires en Lorraine, COUACC /Azimut, Tota Compania.

*A joué à Renaissances, Aurillac, Flex week, Longlaville, NJP Kids,*

### 2017 : **LE CHTOK TOK ORCHESTRA**

Croisière musicale sur les pourtours de la Méditerranée

Trad-prog. Avec René Le borgne, Mael Nesti, Nicolas Come

Reprises de chansons traditionnelles de 7 pays de la Méditerranée, Algérie, Italie, Grèce, Turquie... réarrangées à la façon du Pays de ma tête électrique.  
*A joué à Verdun, NJP, Longwy, Projet Akdeniz Void Vacon*



### 2015 : **LA CUCURBIT'À SONS**

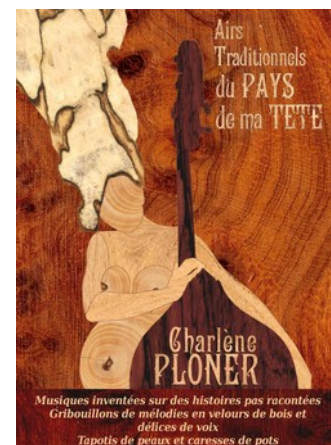
Entresort musical dans un carrosse-citrouille, avec Maxime Ottinger

Contact privilégié avec le public dans cette formule de proximité.  
*A joué aux Zaccros de ma rue, Bar le duc, Château de Lunéville..*

### 2010 : **LES AIRS TRADITIONNELS DU PAYS DE MA TÊTE**

Concert de compositions pour contrebasse, voix en charabia instantané et percussions digitales, avec Maxime Ottinger. Ne joue plus actuellement.

*A joué en tournée des JMF, (2012-2014) à NJP, Gérardmer.*



# BIOGRAPHIE De Charlene PLONER

Charlène est baignée dès son enfance dans une ambiance musicale éclectique. La platine à vinyles tourne avec les grands chanteurs à texte, les trompettes baroques et le rock psychédélique...

Très tôt elle apprend le piano, découverte magique, et se tourne plus tard vers la **contrebasse**, compagne de vibrations sonores profondes... puis la **viole de gambe**... Mais surtout la **voix** qu'elle explore et affine au long des années comme précieux outil d'expression, de partage émotionnel, et de folie

Elle pratique la **contrebasse classiques au conservatoire**, et en parallèle, vit une première expérience professionnelle de musicienne compositrice pour un spectacle jeune public. Puis une formation de **musiques des Balkans** la plonge dans les envolées des rythmes asymétriques...

Immersion dans la **chanson à texte** française ensuite avec « Les Papillons » et , « Les **Sourcieuses** » qu'elle fonde en 2001, avec deux chanteuses musiciennes compositrices comme elle, dans le but de créer des spectacles (de filles !) avec une place importante pour le rapport au public et une attention particulière à la qualité musicale et aux texte figolés.

Leurs chansons fraîches, drôles et pas farouches plaisent beaucoup. L'écriture de chansons et de musique devient une partie importante du travail de Charlène.

Puis en 2010, c'est la création de la « **Cie Le Pays de ma Tête** » Musique en vol ! **Les Airs traditionnels du pays de ma tête** sont des compositions inspirées des musiques du monde, jazz, avec un petit peu de baroque... pour contrebasse, percussions variées et voix en charabia instantané. Des pièces voyageuses, expressives, dans un esprit vivant d'improvisation. Une musique poétique et originale... dentelles de sons ! En tournée avec les JM de France de 2012 à 2014, auprès de jeune public scolaire, qui incite le duo à créer des moments de sketches, et de mise en scène attachante.

En 2015, nouvelle création de la Cie le Pays de ma tête : **La Cucurbit'à Sons**, carrosse-citrouille pour entresort musical, dont les pièces sont composées d'après des univers de contes du monde, et en évoquent la substance sonore...

Quelques expériences particulières, par ailleurs... Trois aventures de **Chorale éphémère**, challenge de faire chanter des non chanteurs, en 10 séances, Une chef de chœur débordant de volonté et d'humour, pour des expériences humaines intenses !

En 2014 naît la « **Cie le Moujik** », autour d'une nouvelle de Tchekhov : **Le violon de Rothschild**, que le comédien Yann Berriet fait vibrer et Charlène apporte la touche musicale émotionnelle et lumineuse à ce texte riche d'émotions. Le spectacle est soutenu par le théâtre de Lunéville.

Au printemps 2017 Charlène Fonde le ChtoK-Tok Orchestra, autour de chansons de la **Méditerranée**, festives et poétiques, reprises avec liberté et un rien de rock progressif... Elle se fait sirène PolyGLOglotte, envoûtante dans ce répertoire multicolore !

En automne 2017 Charlène crée un solo musical et clownesque participatif. Avec des chansons géniales et variées, un enregistreur de sons, le public aux doigts-pieds-mains -voix, la folie au bout de la langue... Elle se fait Miss Schaëtzele, virtuose et décalée, pour un moment de partage unique !

# AGENDA

novembre à décembre 2020 :  
Collecte musiques du monde, arrangements / Construction de la structure

Janvier février 2021 :  
Écriture dramaturgique autour des chants / Construction du personnage

mars avril 2021 :  
Technique sonorisation autonome / Construction de chaque épisode

août septembre 2021 :  
costumes / regard extérieur

octobre 2021 :  
sortie expérimentale

Hiver 2022 :  
remise en scène, travail en profondeur d'après les premières représentations

printemps 2022 :  
Sortie du spectacle officielle

## COPRODUCTEURS

En recherche

## PREVENTES

Démarches à entreprendre

Pour les toutes 1ères représentations tests septembre, octobre 2021:  
NJP ?, Festival t'as pas 5 minutes ?, Michto ? Espace Django Strasbourg ? ...

Pour la sortie du spectacle officielle avril, mai 2022 :  
Les Renc'arts, Semaine des Arts st Léon, festival Graines de son, Renaissances, St Dié  
en grand, le Grand festival Verdun ?...

## RESIDENCES

En recherche : voilà des pistes :  
Nef, Rue de la casse, le Pied en coulisse, Système Paprika



# CONTACTS

Contact artistique :

**Charlène PLONER**

06.82.9.66.17

[cie@lepaysdematete.fr](mailto:cie@lepaysdematete.fr)

1, route de Ménil

88700 Ste BARBE

Num sec soc : 2780255 545030 70

Congés spectacle : K068158



Contact Régisseur :

**Maxime Ottinger**

06 73 18 07 50

[m.ottinger@free.fr](mailto:m.ottinger@free.fr)

Contact administratif :

**ARTENREEL#1**

Bureau de Production et de Diffusion de Spectacle

Gérant - Directeur : Joël Beyler

[jbeyler@artenreel-diese1.com](mailto:jbeyler@artenreel-diese1.com)

6b, rue déserte

67000 STRASBOURG

[www.artenreel-diese1.com](http://www.artenreel-diese1.com)

03.59.61.09.79

Statut juridique :

Société Coopérative à Responsabilité Limitée

Code APE : 9001Z – Arts du Spectacle

N° SIRET : 793 808 239 000 16

Structure assujetti à la TVA

N° TVA Intracommunautaire :

FR 39 79 38 08 239

Licences entrepreneur de spectacle :

Catégorie 2 : 2-1069468

Catégorie 3 : 3-1069469

Assurance : CIRCLES GROUP SA / DUFAUD ASSURANCE :

RCEXP-CA2068

**ARTENREEL** #1

BUREAU DE PRODUCTION ET D'ACCOMPAGNEMENT SPECTACLE VIVANT